

Vieillesse et perte d'autonomie en Ile-de-France



Rencontre CRIES

11/06/2019

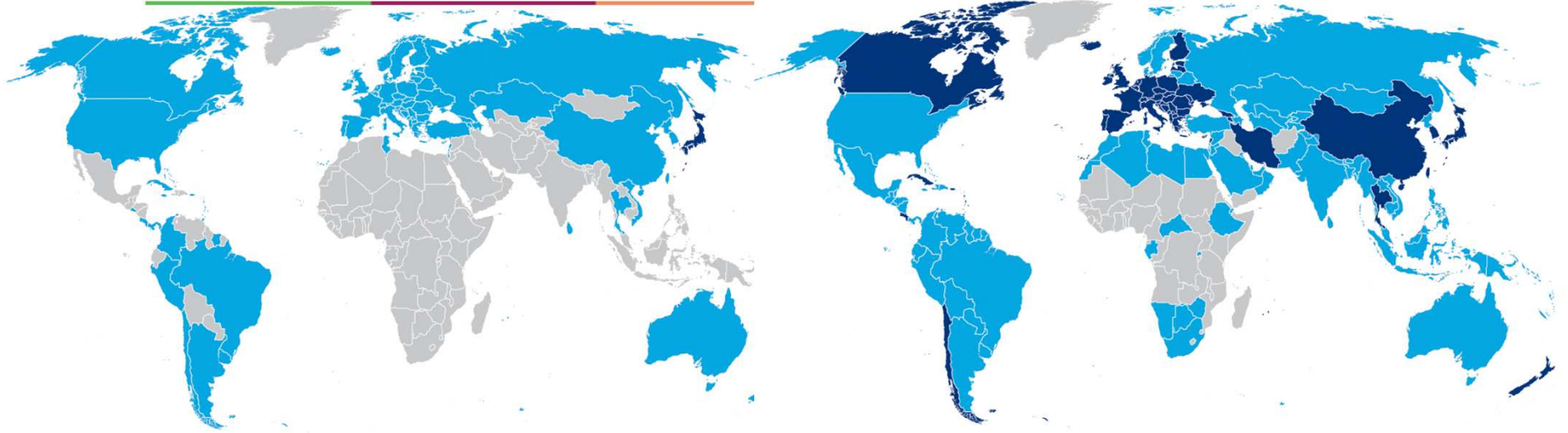
Caroline Laborde (ORS Île-de-France)



VIEILLISSEMENT DE LA POPULATION



Tendance mondiale du vieillissement



900 millions de 60+

2 milliards de 60+

2015

2050

Percentage aged
60 years or older:

- 30% or more
- 10 to <30%
- <10%

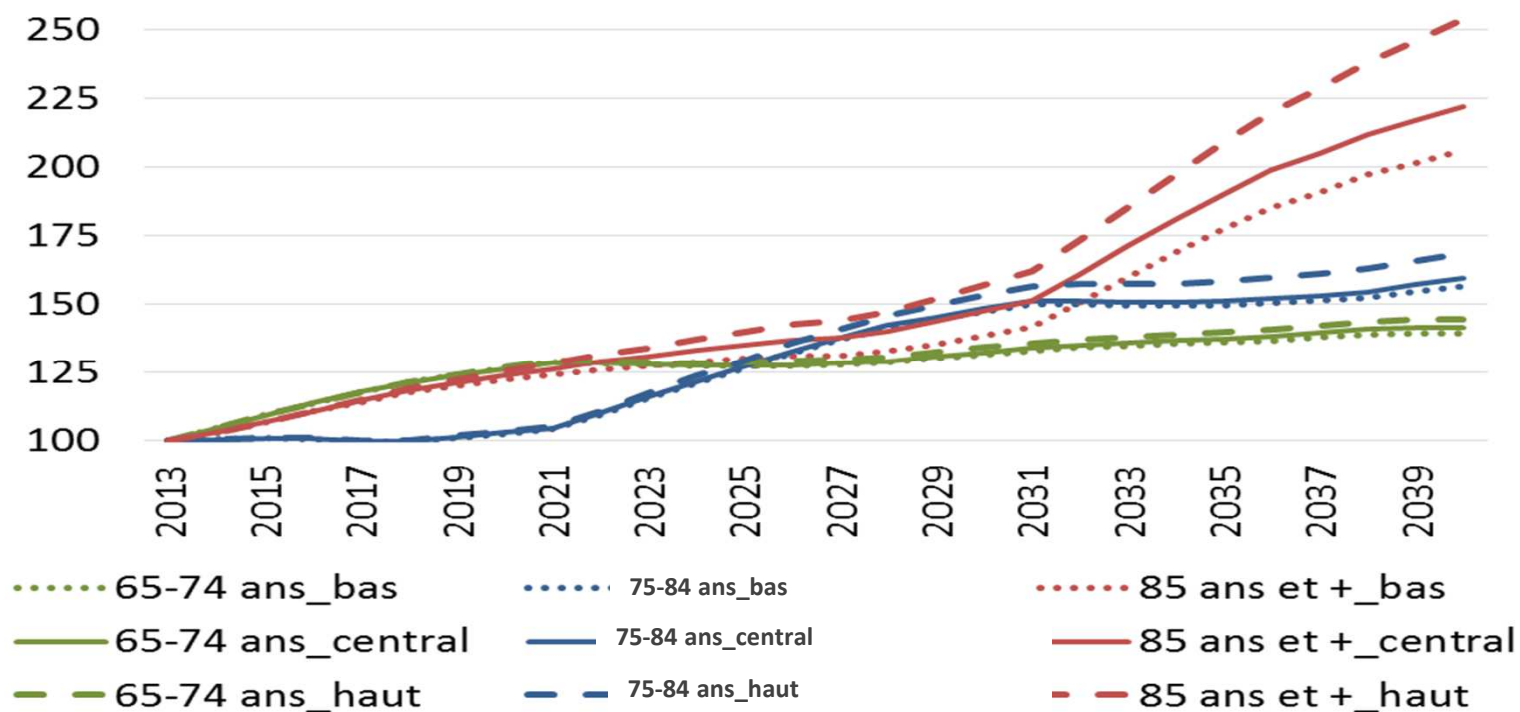
Source: WHO, Infographie pour World report on Ageing and Health



Vieillesse en Île-de-France :

Augmentation de la part des très âgés

Projections des Franciliens de plus de 65 ans par groupe d'âges d'ici 2040 (base 100 en 2013)

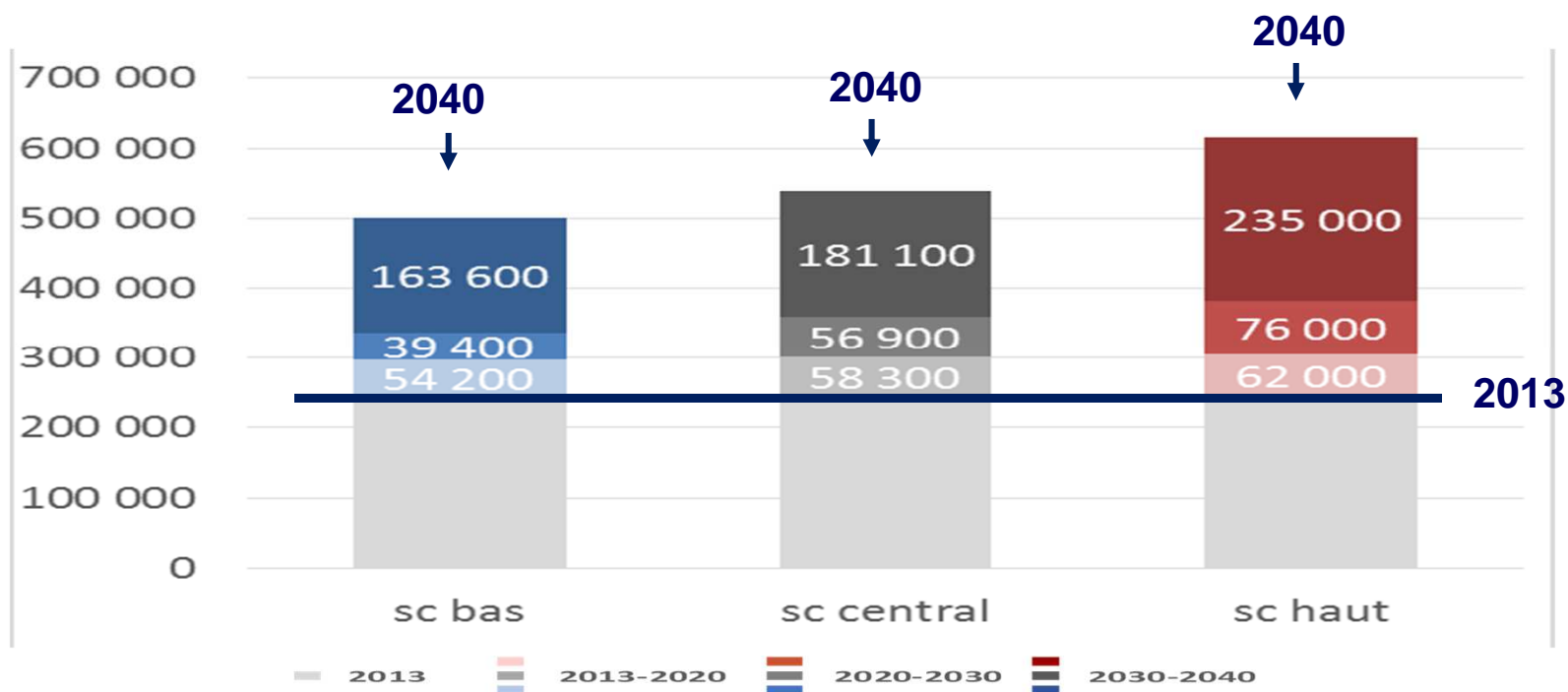


Sagot M et al. Impact du vieillissement sur le recours à l'APA en Île-de-France. Rapport IAU & ORS. Juin 2017
 Source : Insee (2013) et IAU (projections)



Nombre de Franciliens de 85 ans ou plus va plus que doubler en 2040

Nombre de Franciliens de plus de 85 ans : évolution d'ici 2040 selon différents scénarios

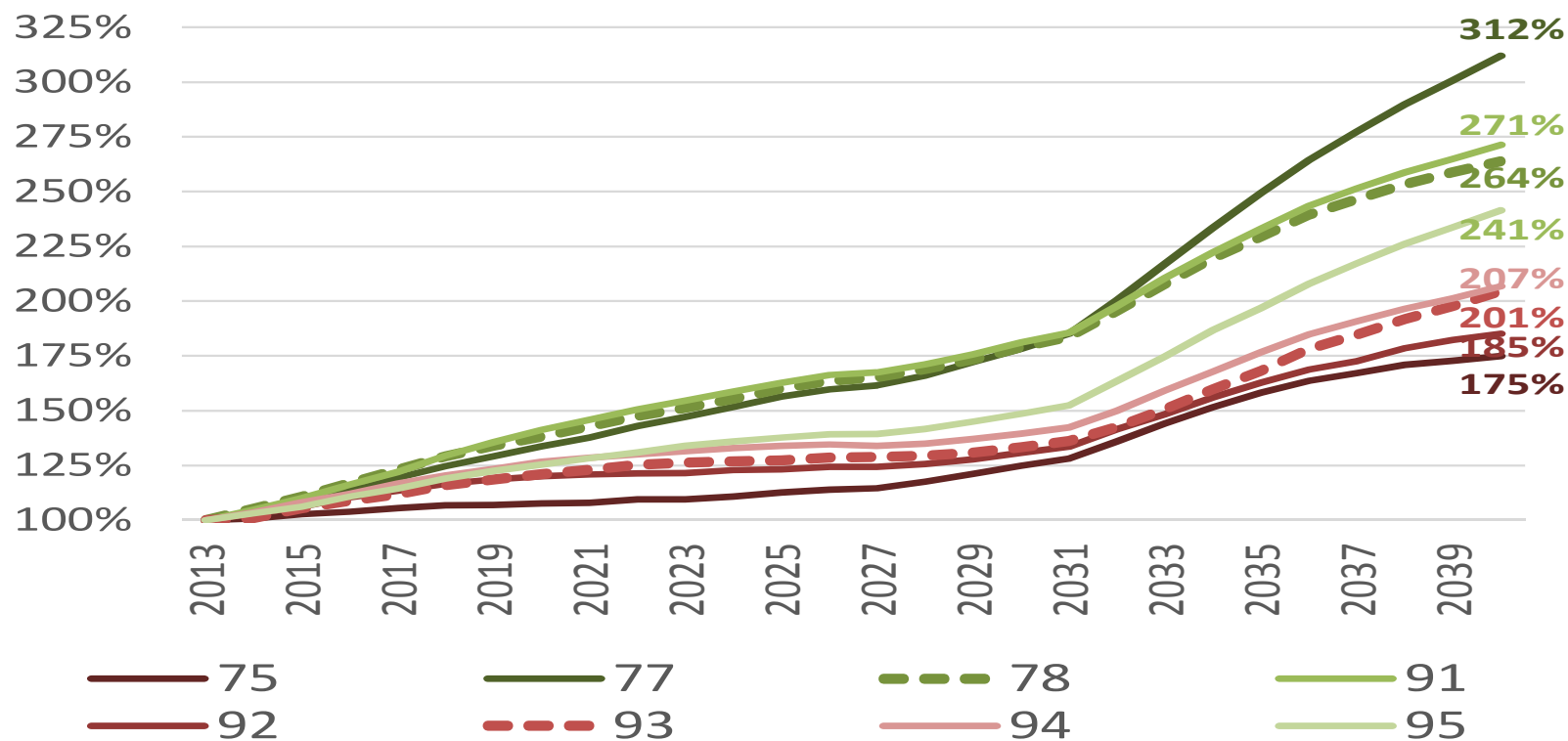


Sagot M et al. Impact du vieillissement sur le recours à l'APA en Île-de-France. Rapport IAU & ORS. Juin 2017
 Source : Insee (2013) et IAU (projections)



La grande couronne particulièrement concernée

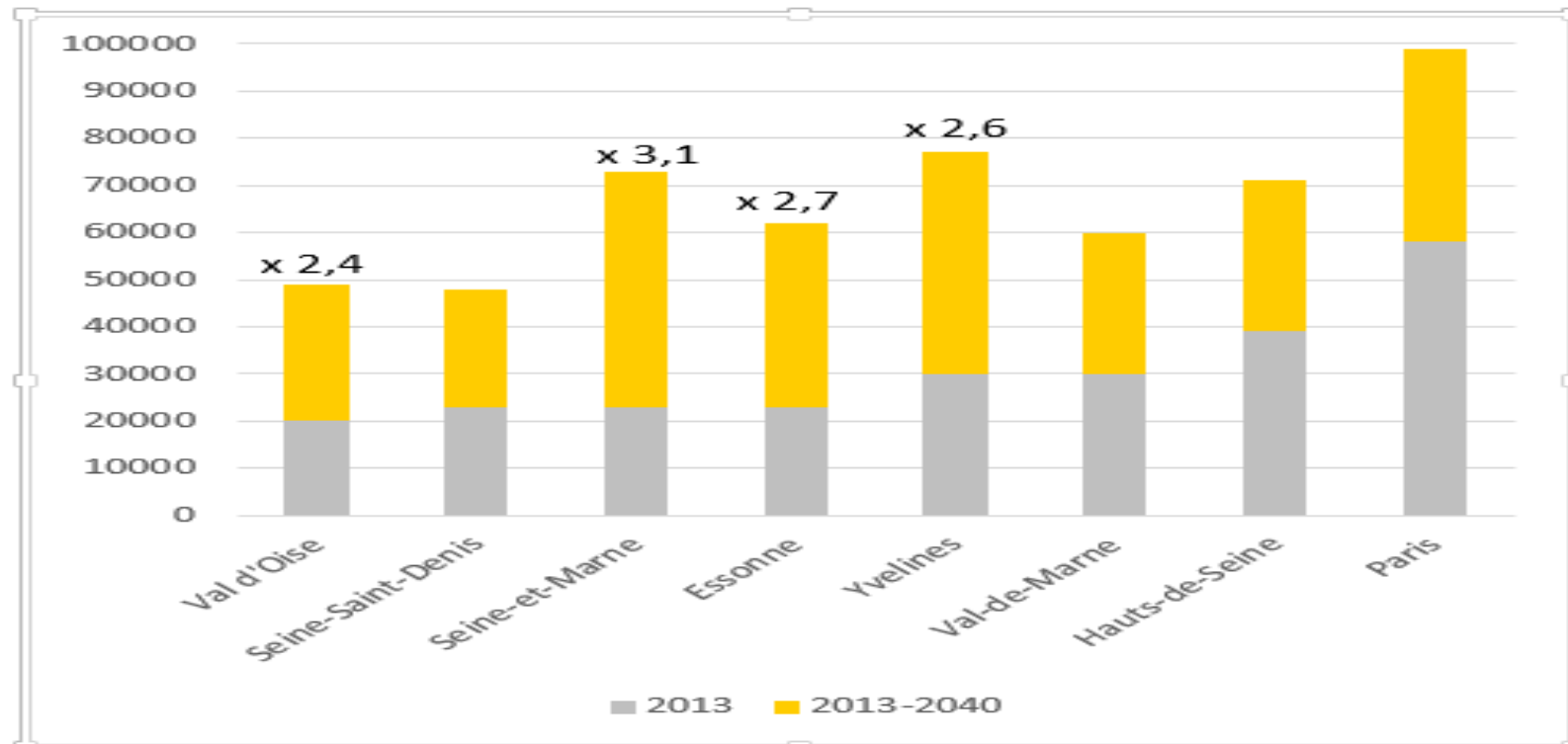
Évolution du nombre de personnes de 85 ans et plus par département d'ici 2040 (scénario central) (base 100 en 2013)



Sagot M et al. Impact du vieillissement sur le recours à l'APA en Île-de-France. Rapport IAU & ORS. Juin 2017
Source : Insee (2013) et IAU (projections)

La grande couronne particulièrement concernée

Nombre de Franciliens de plus de 85 ans : évolution d'ici 2040



Enjeux face au vieillissement

- Vivre plus longtemps est une chance pour la personne, sa famille et la société dans son ensemble.
- Ces années de vie supplémentaires sont-elles des années de vie actives et en bonne santé ? Ou se font-elles dans un état de dépendance grave nécessitant de l'aide pour réaliser des actes essentiels, comme se nourrir ou se laver ?



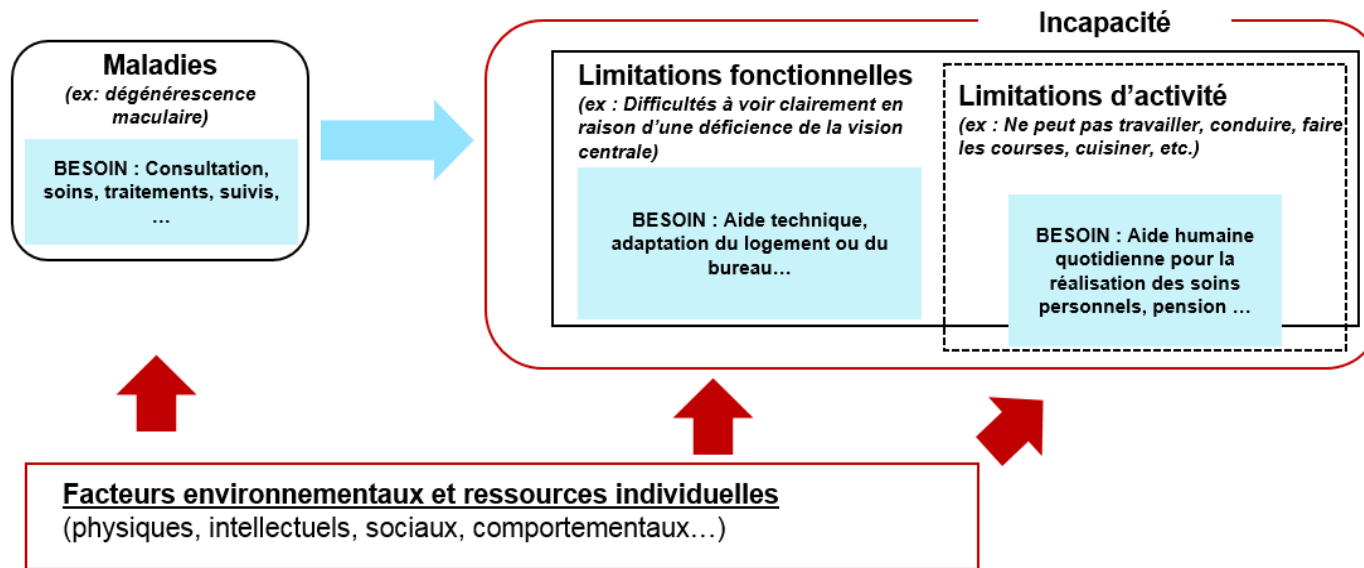


PERTE D'AUTONOMIE



La perte d'autonomie : un processus

Définition du processus de perte d'autonomie par l'OMS



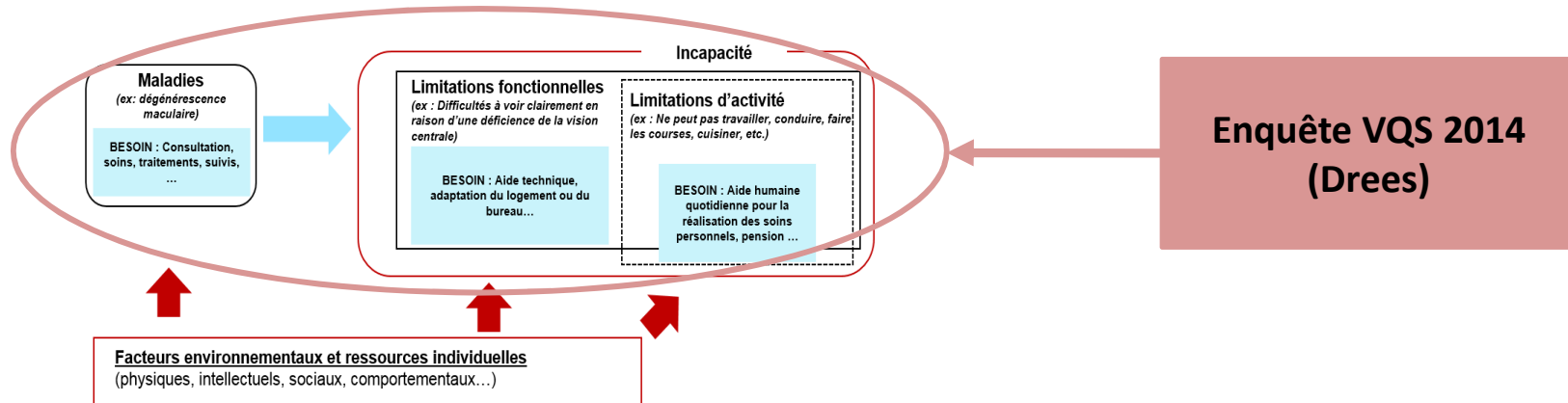
Extrait et traduit de Cambois, Romieu, Laborde et Robine (2011). Occupational inequalities in health expectancies in the early 2000s : unequal chances of reaching and living in good health. Demographic research, 12:407-36

- > Ce processus n'est pas irréversible
- > Cumul des inégalités tout au long du processus

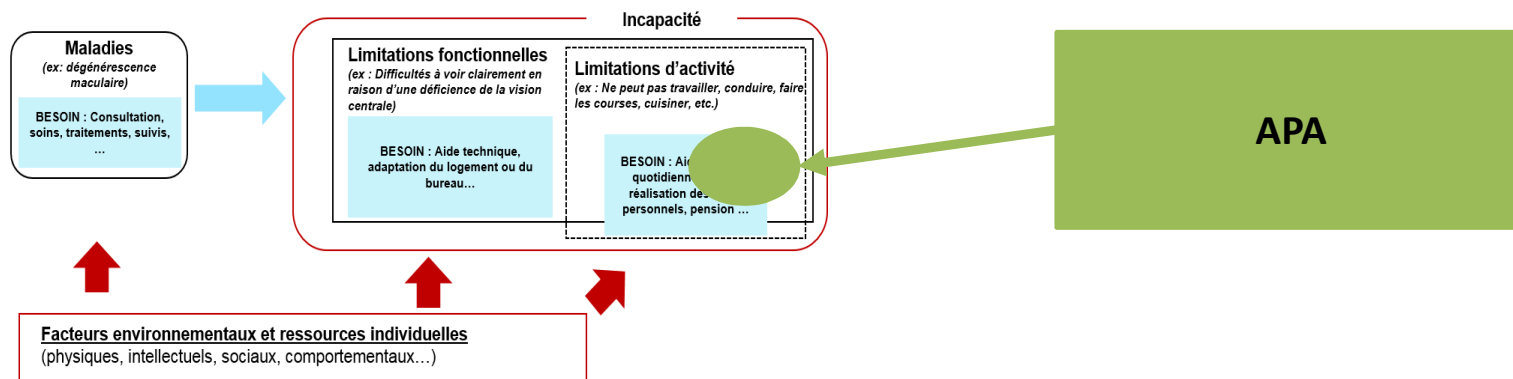


Mesures de la perte d'autonomie

➤ Enquête VQS 2014 (Drees) : indicateurs subjectifs de perte d'autonomie

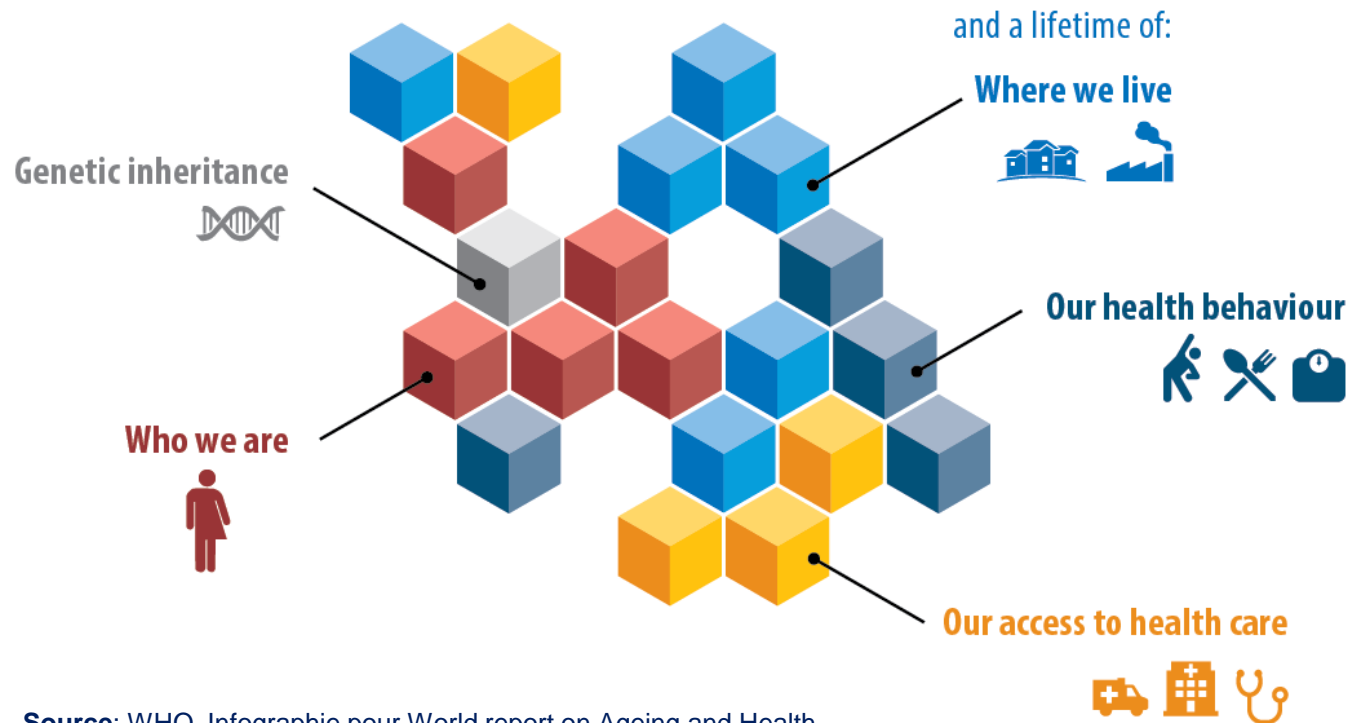


➤ Enquête annuelle de l'aide sociale 2013 (Drees): données administratives de la dépendance



La santé aux âges élevés n'est pas le fruit du hasard

What makes us age differently?



Source: WHO, Infographie pour World report on Ageing and Health

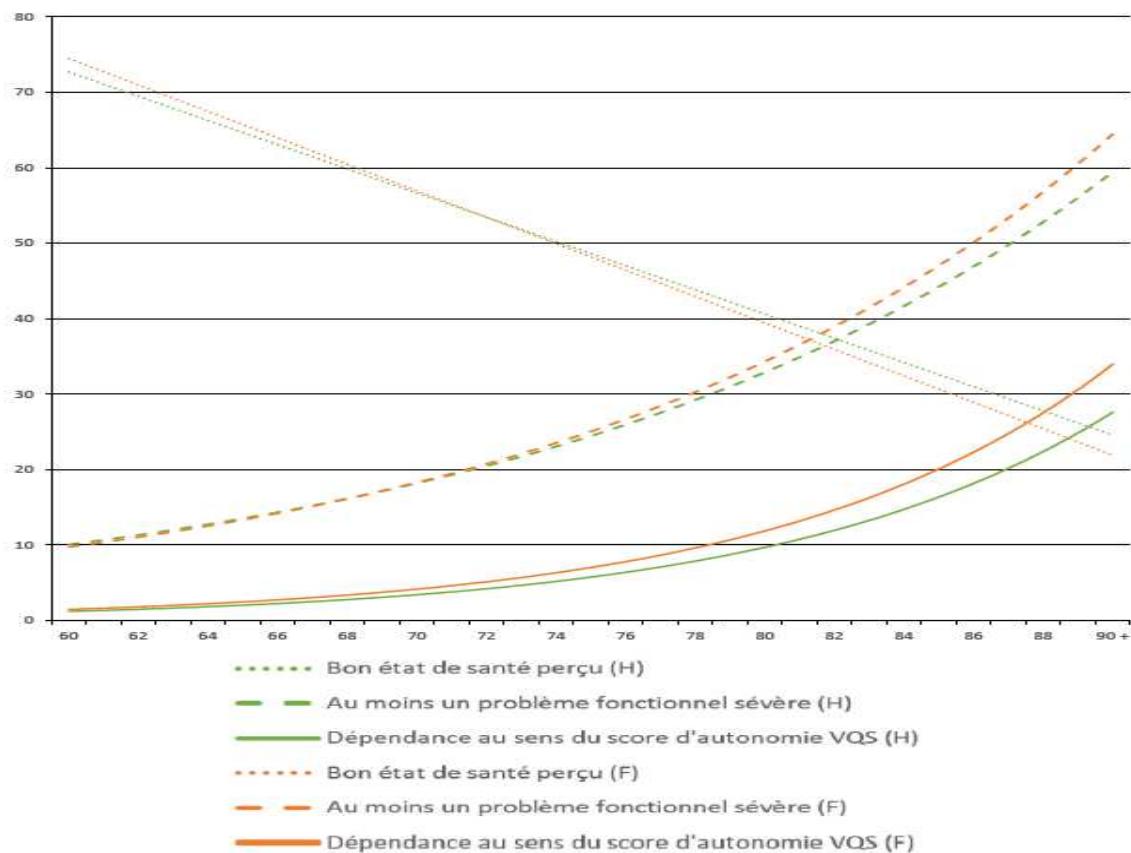
- > Ces facteurs se combinent, se cumulent et interagissent pour créer des états de santé différenciés tout au long de la vie.
- > Il existe des différences systématiques entre groupes de population face à la perte d'autonomie



Inégalités d'âge face à la perte d'autonomie à domicile

2. Après 80 ans, les femmes se déclarent en moins bonne santé que les hommes en Île-de-France

Pourcentages pondérés des indicateurs de santé subjective et de santé fonctionnelle selon l'âge, pour les hommes et les femmes vivant à domicile, en Île-de-France (en %)



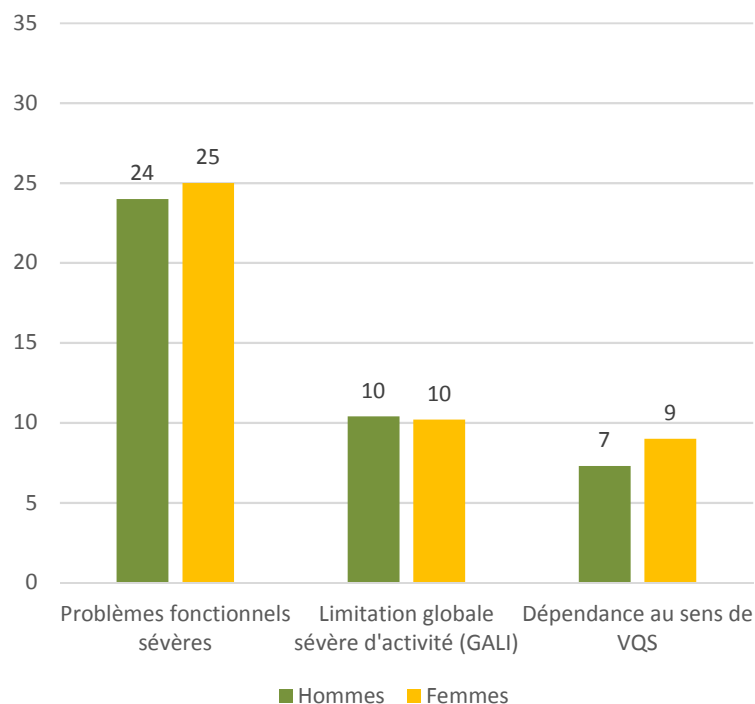
Laborde C et al. Incapacités et dépendance des personnes âgées en Île-de-France. Insee Analyses Île-de-France ; n°68 (2017, septembre)

Source: Drees, enquête Vie quotidienne et santé (VQS), 2014

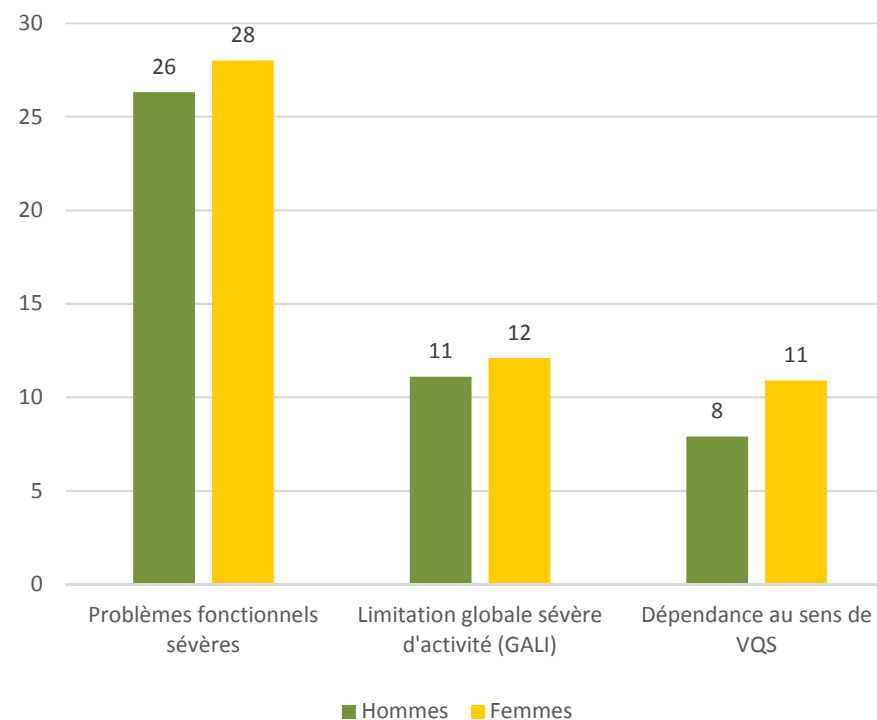
Inégalités de sexe face à la perte d'autonomie à domicile

Taux d'incapacité standardisés des 60 ans ou plus vivant à domicile

Île-de-France



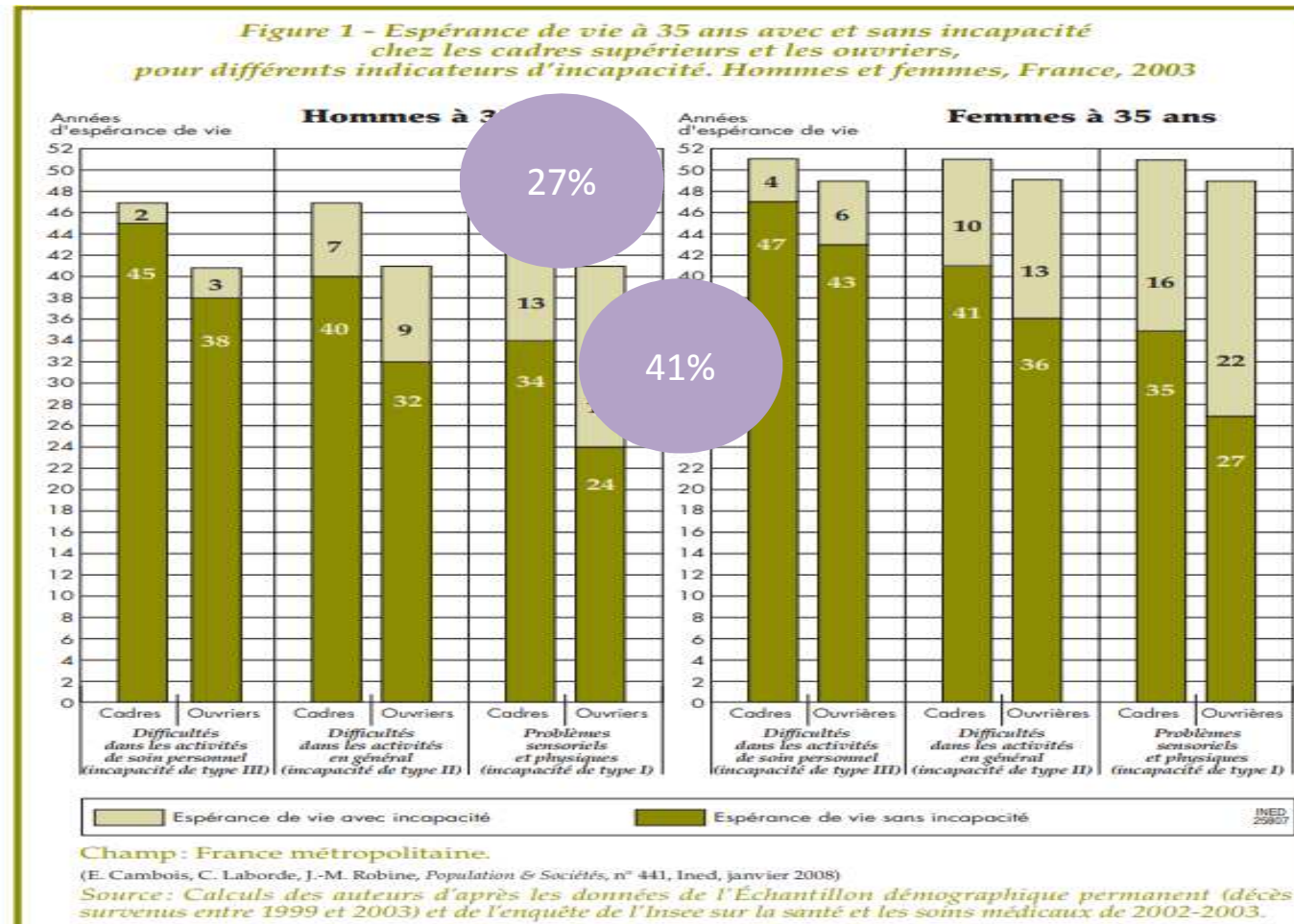
France métropolitaine



Source: Drees, enquête Vie quotidienne et santé (VQS), 2014



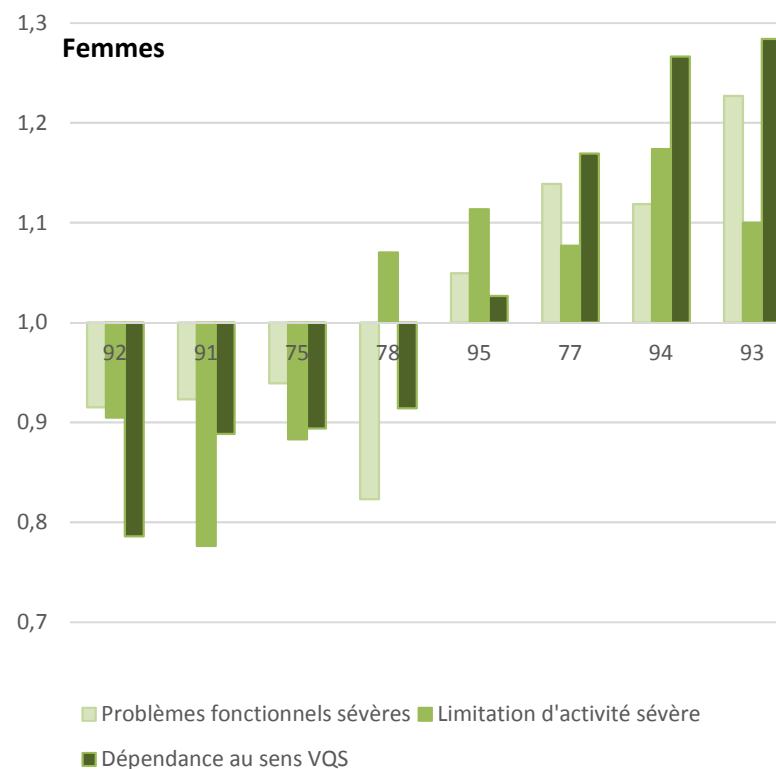
Inégalités sociales face à l'incapacité à domicile



Cambois E, Laborde C et Robine J-M. La double peine des ouvriers. *Populations & Société*. 2008

Inégalités territoriales face à la perte d'autonomie

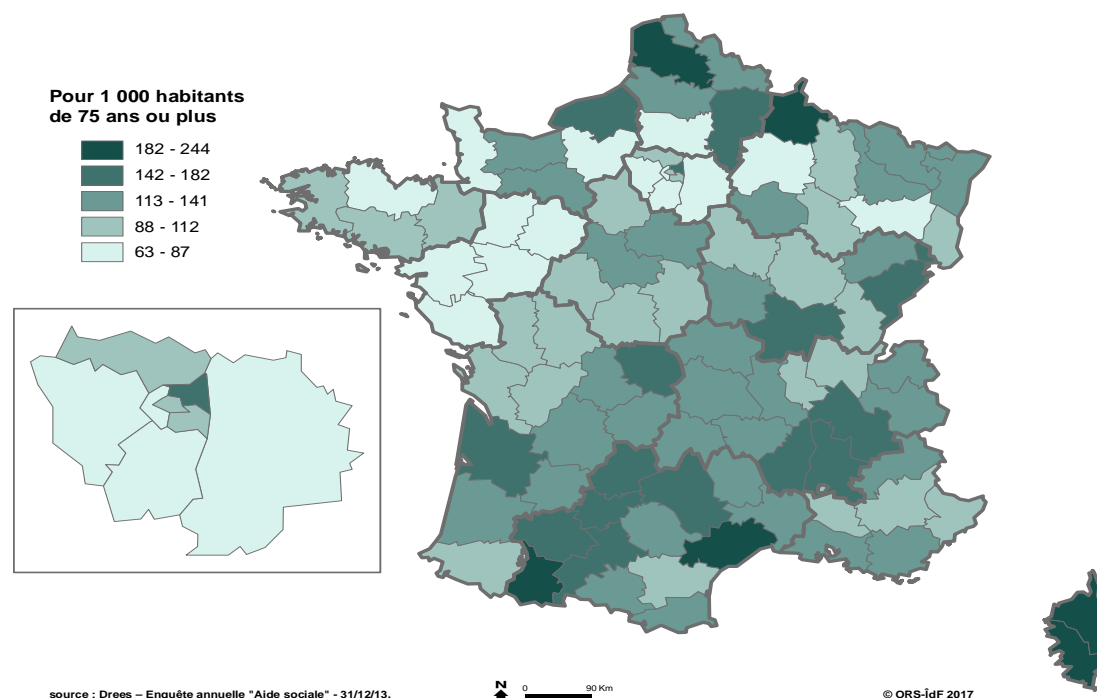
Ratios des taux standardisés d'incapacité par rapport à la moyenne régionale pour les huit départements franciliens, par sexe



Laborde C et al. Incapacités et dépendance des personnes âgées en Île-de-France. Insee Analyses Île-de-France ; n°68 (2017, septembre)
Source: Drees, enquête Vie quotidienne et santé (VQS), 2014

Inégalités territoriales face à la perte d'autonomie

Taux de bénéficiaires APA à domicile pour 1 000 personnes âgées de 75 ans ou plus



Sagot M et al. Impact du vieillissement sur le recours à l'APA en Île-de-France. Rapport IAU. Juin 2017
Source: Enquête annuelle de l'aide sociale 2013, Drees



PROJECTIONS DE BÉNÉFICIAIRES APA 2040



Scénarios

- **3 scénarios démographiques**
- **3 hypothèses de recours à l'APA:**
 - **Optimiste:** Gains d'EV65 ans se feront sans dépendance
-> Taux de recours à l'APA observés en 2013 sont décalés du nombre de mois ou années de gain d'EV
 - **Pessimiste:** Gains d'EV65 ans se feront avec dépendance et la dépendance apparaît aux mêmes âges -> Stabilité des taux de dépendance par âge à leur niveau de 2013
 - **Centrale:** Mi-chemin

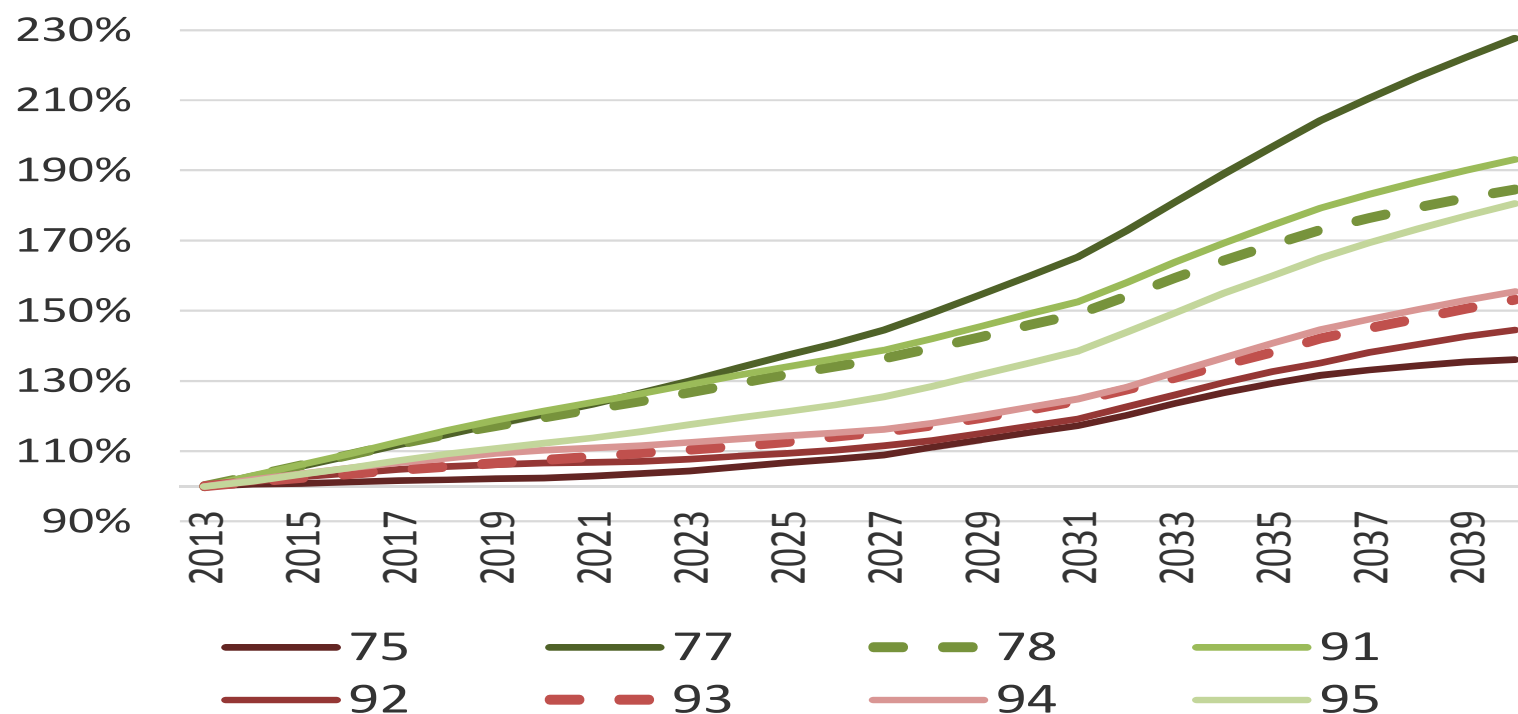
-> **9 scénarios**



Projections de bénéficiaires APA

Projection des bénéficiaires de l'APA d'ici 2040 par département, scénarios démographique et de recours à l'APA centraux (Base 100 en 2013)

Total (domicile + établissement)

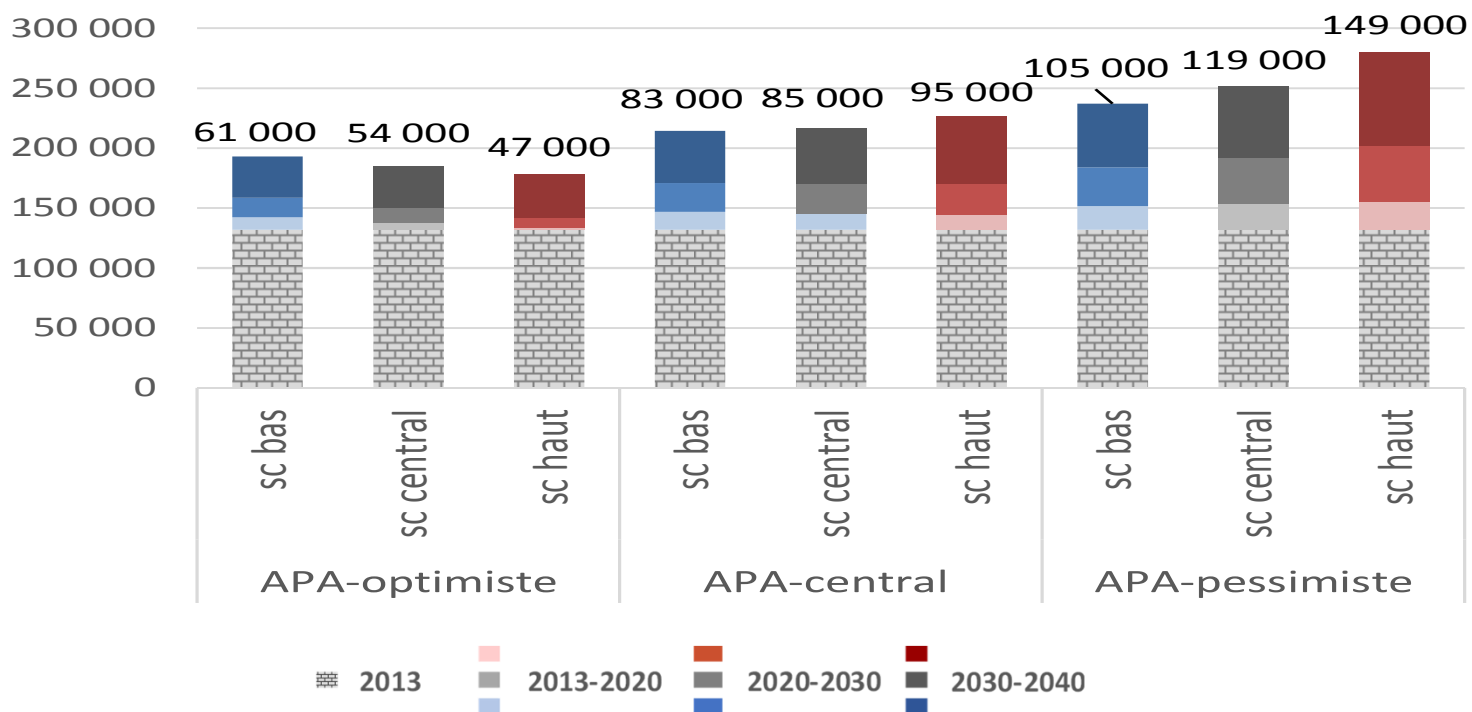


Sagot M et al. Impact du vieillissement sur le recours à l'APA en Île-de-France. Rapport IAU. Juin 2017
Source : IAU (projections)



Projections de bénéficiaires APA

Projections du nombre de bénéficiaires de l'APA (domicile et établissement) d'ici 2040, Île-de-France

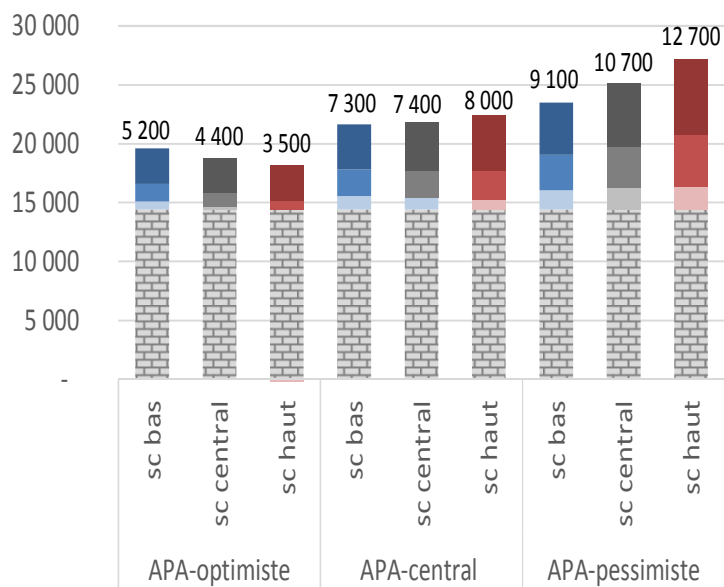


Sagot M et al. Impact du vieillissement sur le recours à l'APA en Île-de-France. Rapport IAU. Juin 2017
Source : IAU (projections)

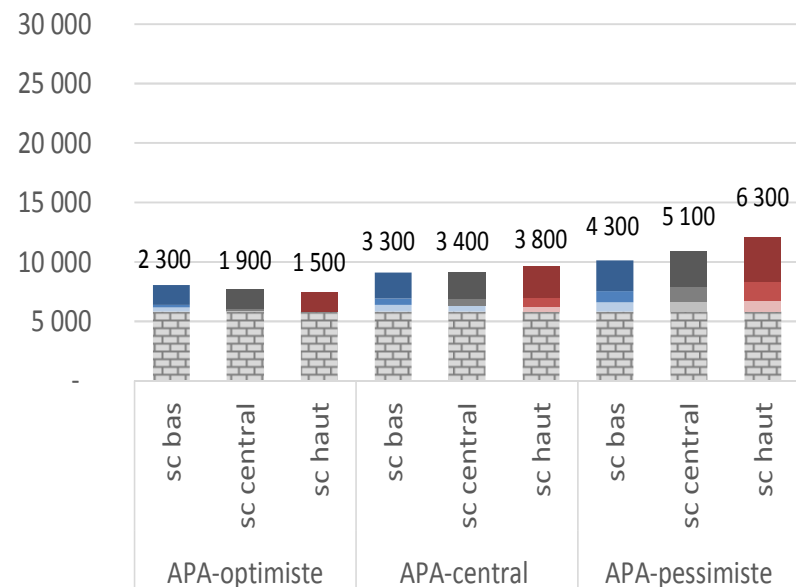
Projections de bénéficiaires APA

Évolution d'ici 2040 des recours à l'APA en Seine-Saint-Denis, selon différents scénarios

A domicile



En établissement



Sagot M et al. Impact du vieillissement sur le recours à l'APA en Île-de-France. Rapport IAU. Juin 2017
Source : IAU (projections)



Conclusion

- A partir de 2030, forte augmentation de la part des très âgés (avancée en âge des baby-boomers)
- Diversité des états de santé aux âges élevés : Réponse globale de santé publique au vieillissement de la population
- Vieillesse très importante en grande couronne (x2-x3 des 85+)
- Augmentation très importante des personnes âgées dépendantes en grande couronne (x2)



MERCI

Pour plus d'information

caroline.laborde@ors-idf.org

www.ors-idf.org

Insee Analyses
Île-de-France
N° 68
septembre 2014

Incapacité et dépendance des personnes âgées : près de 170 000 Franciliens en perte d'autonomie

À l'ère Tâpe, les capacités fonctionnelles déclinent et peuvent engendrer des situations de perte d'autonomie. Sur les 27 millions de Franciliens de 65 ans ou plus, 160 000 déclarent une incapacité ou une dépendance. Cette situation, qui concerne 100 000 personnes âgées de 75 ans ou plus, est le résultat d'un vieillissement en bonne santé. Les personnes âgées les moins âgées, les femmes, les personnes âgées dépendantes vivent, cependant, en moyenne, plus de 10 ans de plus que les hommes. Les situations d'incapacité ou de dépendance sont réparties dans les départements de l'Île-de-France de la façon suivante :

Carte Laborde, ORS Île-de-France - Insee, Tâpe, Lucien Tâpe, Insee Île-de-France

Depuis 1995, les politiques publiques françaises privilégient la maintien à domicile des personnes âgées. Cependant, les capacités fonctionnelles des personnes âgées sont en baisse. Les personnes âgées de 75 ans ou plus sont plus vulnérables que les autres à la perte d'autonomie. Les personnes âgées de 75 ans ou plus sont plus vulnérables que les autres à la perte d'autonomie. Les personnes âgées de 75 ans ou plus sont plus vulnérables que les autres à la perte d'autonomie.

Un total approximatif de 160 000 personnes âgées de 65 ans ou plus déclarent une incapacité ou une dépendance. Cette situation, qui concerne 100 000 personnes âgées de 75 ans ou plus, est le résultat d'un vieillissement en bonne santé. Les personnes âgées les moins âgées, les femmes, les personnes âgées dépendantes vivent, cependant, en moyenne, plus de 10 ans de plus que les hommes. Les situations d'incapacité ou de dépendance sont réparties dans les départements de l'Île-de-France de la façon suivante :

Carte Laborde, ORS Île-de-France - Insee, Tâpe, Lucien Tâpe, Insee Île-de-France

Depuis 1995, les politiques publiques françaises privilégient la maintien à domicile des personnes âgées. Cependant, les capacités fonctionnelles des personnes âgées sont en baisse. Les personnes âgées de 75 ans ou plus sont plus vulnérables que les autres à la perte d'autonomie. Les personnes âgées de 75 ans ou plus sont plus vulnérables que les autres à la perte d'autonomie. Les personnes âgées de 75 ans ou plus sont plus vulnérables que les autres à la perte d'autonomie.

Un total approximatif de 160 000 personnes âgées de 65 ans ou plus déclarent une incapacité ou une dépendance. Cette situation, qui concerne 100 000 personnes âgées de 75 ans ou plus, est le résultat d'un vieillissement en bonne santé. Les personnes âgées les moins âgées, les femmes, les personnes âgées dépendantes vivent, cependant, en moyenne, plus de 10 ans de plus que les hommes. Les situations d'incapacité ou de dépendance sont réparties dans les départements de l'Île-de-France de la façon suivante :

Carte Laborde, ORS Île-de-France - Insee, Tâpe, Lucien Tâpe, Insee Île-de-France

