

A. Montus

# Les demandeurs d'emploi en fin de mois

## Les publics prioritaires

Direction régionale des entreprises,  
de la concurrence, de la consommation,  
du travail et de l'emploi (Direccte)



# Les publics cibles

- La Direccte suit plus particulièrement l'évolution de la DEFM sur certains publics particulièrement en difficulté
- Des informations sont produites et diffusées le plus largement possible concernant ces personnes
- Objectif: participer à la mobilisation des services vis-à-vis de ces publics et à la coordination des acteurs locaux de l'emploi, particulièrement Pôle Emploi et les missions locales, dans le cadre du SPEL

# Les publics cibles

- Les publics cibles sont notamment les suivants:
  - Les jeunes
  - Les seniors
  - Les demandeurs d'emploi de longue durée
- Chaque public cible possède ses particularités, ce qui implique un suivi différencié
- Le suivi est aussi ciblé sur les niveaux de formation les plus faibles

# Les jeunes: difficultés

- Ce sont des difficultés liées à l'insertion dans l'emploi
- Manque d'expérience professionnelle
- Difficulté à la mobilité géographique
- Difficulté à mettre en avant les compétences déjà obtenues

# Les jeunes: Conséquences

- Taux d'emploi faible par rapports aux standards européens
  - Moins de jeunes en emploi pendant leurs études
  - Grand nombre de jeunes inoccupés
- Les jeunes en emploi sont maintenus dans des statuts précaires, beaucoup de difficultés à obtenir un Contrat à Durée Indéterminé

# Les jeunes en Ile-de-France

- Les premières analyses sont issues des chiffres du recensement
- En Ile-de-France: 1,6 millions de jeunes
- 50 % sans activité professionnelle
- Un sur quatre ont achevé leurs études et sont en emploi
- 16 % poursuivent des études tout en cumulant avec un emploi
- Taux de chômage de 24 %
- Les jeunes franciliens sont dans une situation un peu plus favorable que les autres jeunes français (un peu moins précaires, notamment)

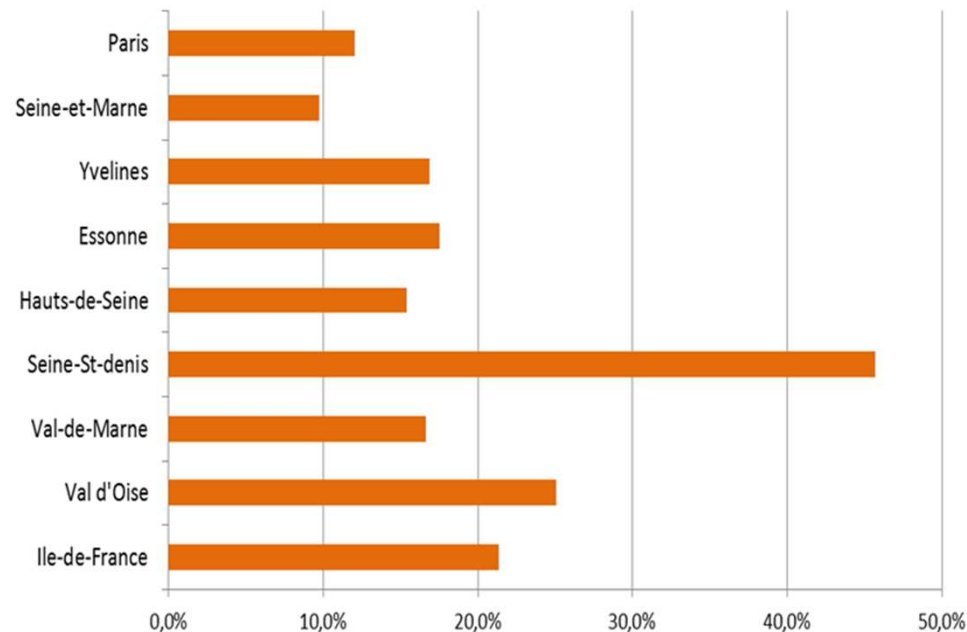
# Les jeunes demandeurs d'emploi

- Nos analyses portent également sur les fichiers Dares - Pôle Emploi sur la demande d'emploi en fin de mois.
- Le nombre de demandeurs d'emploi de moins de 26 ans a connu deux fortes augmentations:
  - La première allant du second semestre 2007 à la fin du premier semestre 2008
  - La seconde a commencé début 2012 pour finir à la moitié de l'année 2015
- Il a fléchi depuis pour s'établir en septembre 2016 à 71 200
- La baisse est toutefois inférieure à celle constatée au niveau national

# Les jeunes DEFM: Quartiers Prioritaires de la ville

- Pôle emploi (fichier géo localisé), environ 19 600 demandeurs d'emploi (cat. A) de moins de 26 ans résident dans les nouveaux « quartiers prioritaires de la politique de la ville » (QPV)
- Ainsi, ils représentent près de 21,3 % des jeunes de 16 à 25 ans inscrits à Pôle emploi en catégorie A dans la région.

**PART DES JEUNES DEMANDEURS D'EMPLOI RÉSIDENTS EN QPV  
PARMI L'ENSEMBLE DES DEMANDEURS D'EMPLOI JEUNES (FIN SEPTEMBRE 2016)**





# Les jeunes DEFM

**EVOLUTION DU NOMBRE DEMANDEURS D'EMPLOI DE MOINS DE 25 ANS DE CAT. A**  
(DONNÉES CVS, BASE 100 EN JANVIER 2008)



Source : Dares, Pôle Emploi / traitement : Direccte

## Les jeunes DEFM: Le diplôme

- En septembre 2016, un jeune demandeur d'emploi sur deux possède au plus un CAP ou un BEP
- Diminution de 11 % des jeunes demandeurs d'emploi disposant au plus d'un CAP ou BEP entre septembre 2013 et septembre 2016
- Une baisse significative pour les détenteurs d'un diplôme de niveau I, II et III (Baccalauréat +2 et plus).
- Au contraire les jeunes demandeurs d'emploi titulaires d'un baccalauréat sont plus nombreux
- Stagnation du nombre de DEFM jeunes ne détenant aucun diplôme

# Les seniors: difficultés

- Taux de chômage en très forte hausse ces dernières années
- Discrimination à l'embauche
- Difficultés de recherche d'emploi, changement des modes de recrutements

## Seniors: une situation francilienne plus favorable

- Les salariés franciliens de 50 et plus sont davantage en activité que dans l'ensemble de la France
- Un taux d'emploi deux fois plus fort à partir de 60 ans, lié au type d'emploi francilien, plus qualifié. Les personnes sont entrées plus tardivement sur le marché du travail et restent longtemps en emploi
- Le taux d'emploi reste très fort jusqu'à 55 ans, mais fléchit ensuite
- Le taux d'emploi est très fort à Paris et dans les Hauts-de-Seine, mais plus faible en Seine-Saint-Denis
- En revanche, un taux de chômage au sens du recensement proche du niveau national pour les plus de 50 ans (9 % pour le recensement 2012)

# La situation des seniors franciliens

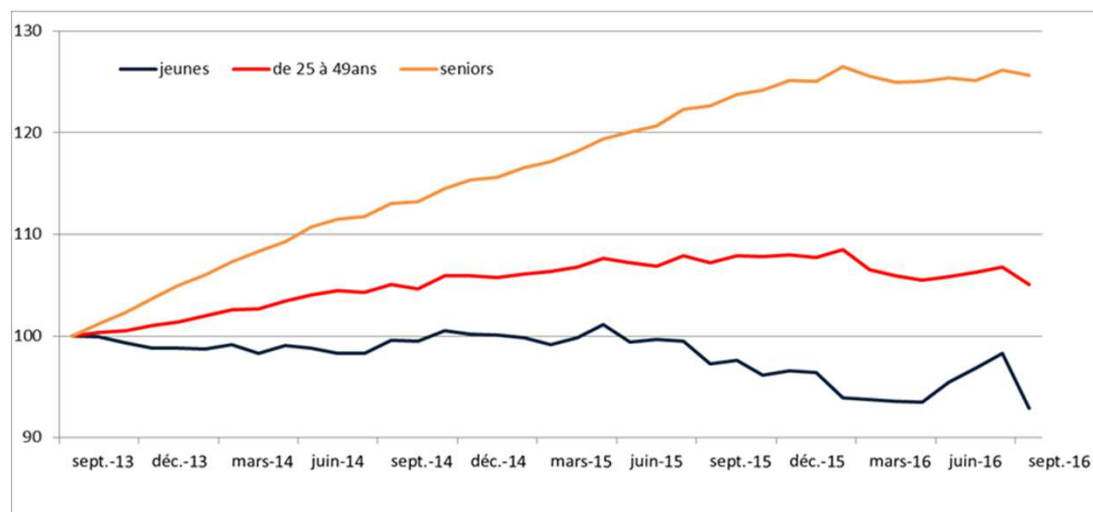
- Passé 50 ans le poids des ouvriers, employés et professions intermédiaires diminue
- Le temps partiel des hommes augmente (même phénomène au niveau national)
- Passage à une situation de cessation partielle d'activité

## Les DEFM seniors franciliens

- Fin septembre 2016, on dénombre 172 300 DEFM de catégorie A de plus de 50 ans; 240 000 en ajoutant les catégories B et C.
- 25,9 % du nombre total de demandeurs d'emploi en catégorie A (tous âges confondus).
- Entre juin 2008 (à peu près le début de la crise) et septembre 2016, la demande d'emploi senior a plus que doublé.
- Sur les 3 dernières années, la hausse continue (+ 26 %) à un rythme plus élevé que pour l'ensemble de la catégorie A (+ 8 %).

# Les DEFM seniors franciliens

**EVOLUTION DU NOMBRE DEMANDEURS D'EMPLOI PAR CLASSE  
D'AGE, catégorie A  
(DONNÉES CVS, BASE 100 EN SEPTEMBRE 2013)**



Source : Dares, Pôle Emploi / traitement : Direccte

## Les DEFM seniors franciliens: le diplôme

- Un tiers des demandeurs d'emploi seniors ont un niveau d'étude inférieur au BEP/CAP.
- Toutefois, sur les trois dernières années, la hausse des DEFM seniors est plus forte pour les personnes possédant un baccalauréat plus 3.



## Les DEFM seniors franciliens: le RSA

- Fin septembre 2016, un quart des bénéficiaires du RSA inscrits à Pôle emploi ont plus de 50 ans.
- L'augmentation est plus forte pour les seniors que pour l'ensemble des demandeurs d'emploi.

## Les DEFM de longue durée: les difficultés

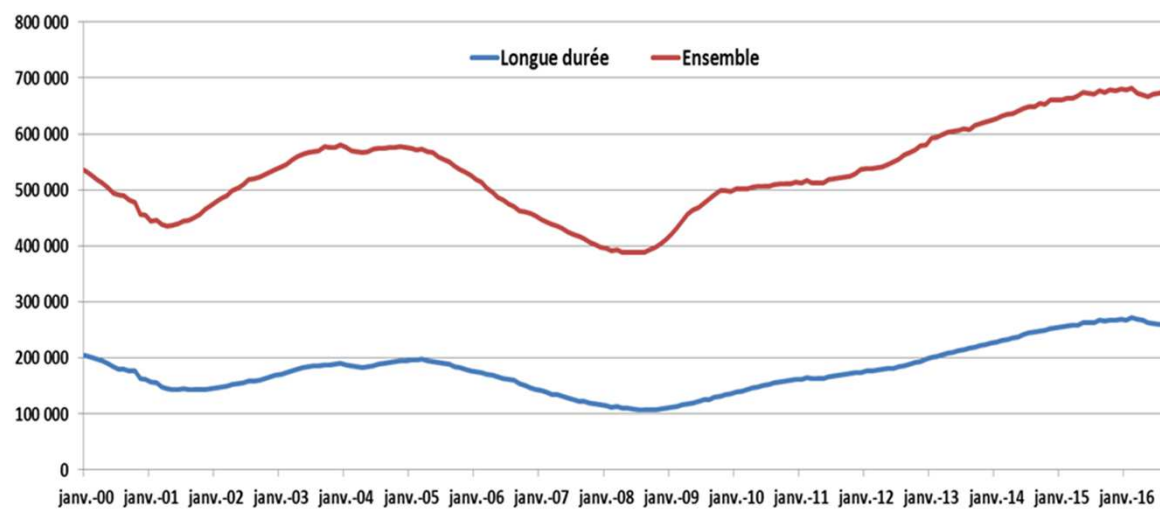
- Situation de pauvreté qui rend les recherches plus difficiles.
- Désinsertion professionnelle, il devient de plus en plus difficile d'obtenir un travail avec l'ancienneté dans le chômage.
- Désinsertion sociale du chômage, alors que bien souvent le travail se trouve grâce à des relations.

# Les DEFM Longue Durée en Ile-de-France

- Les données sont uniquement issues des fichiers de la demande d'emploi issus de Pôle Emploi.
- 254 670 demandeurs d'emploi inscrits depuis plus d'un an (DELD) en catégorie A, soit 38 % du total de cette catégorie.
- La demande d'emploi de longue durée est en hausse de 133 % (contre +71,0 % pour l'ensemble de la demande d'emploi) par rapport à mi 2008.
- La demande d'emploi de longue durée a enregistré depuis fin septembre 2015, une baisse de 11 240 demandeurs.

# Les DEFM Longue Durée en Ile-de-France

ÉVOLUTION DU NOMBRE DE DEMANDEURS D'EMPLOI EN FIN DE MOIS INSCRITS  
DEPUIS PLUS D'UN AN (CATÉGORIE A, DONNÉES CVS)



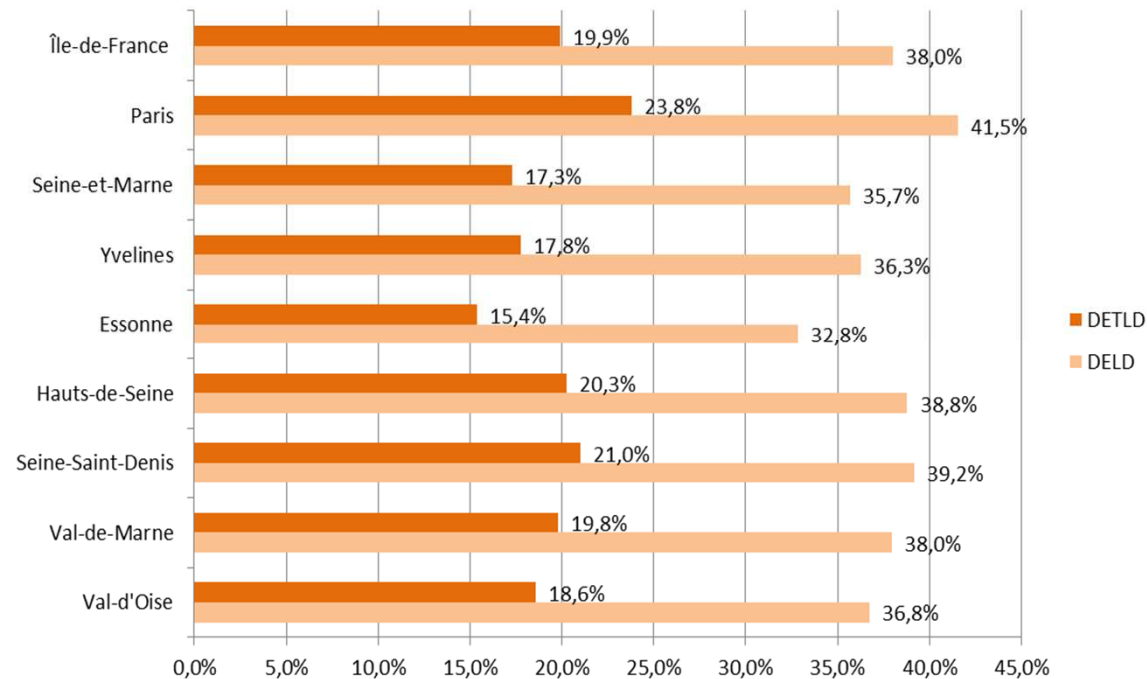
## Les DEFM Longue Durée en Ile-de-France

- La région enregistre une augmentation de 34 900 demandeurs d'emploi de longue durée entre septembre 2013 et septembre 2016, soit + 16%, contre + 8% toutes durées confondues
- Le rythme de hausse est particulièrement élevé pour la demande d'emploi de longue durée de 3 ans et plus

# Les DEFM Longue Durée en Ile-de-France

- Les départements de Paris, des Hauts-de-Seine et de la Seine-Saint-Denis possèdent des parts de DELD et de DETLD plus élevées qu'au niveau régional.
- Beaucoup de seniors et d'intermittents à Paris

Répartition par département des DELD et des DETLD par rapport à l'ensemble des DEFM



## Les seniors DEFM Longue Durée en Ile-de-France

- Les seniors représentent plus de la moitié (54 %) des demandeurs d'emploi inscrits depuis plus de trois ans.
- Entre septembre 2013 et septembre 2016, la hausse de la demande d'emploi de trois ans et plus a été plus forte pour les seniors (+61 %) que pour toutes les catégories d'âge (+45 %).

## Les DEFM Longue Durée en Ile-de-France: les diplômés

- La part des non diplômés reste importante parmi les demandeurs d'emploi de longue durée.
- Mais il y a une augmentation sensible des demandeurs d'emploi de longue durée titulaire d'un baccalauréat ou d'un diplôme de niveau supérieur



# Les familles professionnelles

- Nomenclature de métiers développée par la Dares
- Utilisé par l'Insee de manière croissante
- Lien entre demande d'emploi et offre d'emploi qui se fait par métier recherché
- Rapprochement entre
  - Les Professions et Catégories Socioprofessionnelles (PCS, INSEE)
  - Répertoire Opérationnel des Métiers et des Emplois (ROME, Pôle Emploi)

# Les familles professionnelles

- La PCS repose sur la différenciation du statut et de la catégorie socioprofessionnelle
- Le ROME est construit dans une logique opérationnelle à partir de la spécificité du métier et des savoir-faire requis
- Le contenu des emplois est donc le premier critère de sélection pour la constitution des FAP
- Rapprochement entre les deux nomenclatures

# Les familles professionnelles

- Qualification importante dans la PCS, pas dans le ROME
- Dans les fichiers, la qualification est enregistrée à côté du ROME
- Contenu des métiers plus détaillé dans le code ROME
- Le même métier ROME peut-être attribué à plusieurs FAP si les qualifications varient
- Par exemple secrétaire et secrétaire de direction

# Les métiers recherchés par les jeunes peu qualifiés

- Les deux métiers les plus recherchés par les jeunes demandeurs d'emploi peu qualifiés relèvent du secteur du commerce.
- Ensuite viennent d'autres filières qui correspondent aussi à des métiers souvent recherchés par les jeunes demandeurs:
  - Hôtellerie restauration ;
  - Transport, manutention ;
  - Second œuvre du BTP ;
  - Emplois administratifs ;
  - Services opérationnels aux entreprises (sécurité, entretien...) ;
  - Services aux personnes ;
  - Animation culturelle et sportive.

# Les métiers recherchés par les seniors

- Parmi les métiers regroupant le plus de demandeurs d'emploi de 50 ans et plus, apparaissent :
  - des métiers des services aux entreprises (entretien, gardiennage, informaticiens...),
  - des métiers des transports (conducteurs de véhicules, ouvriers de la manutention...),
  - des métiers des services aux particuliers (assistantes maternelles, professionnels de l'action culturelle, restauration...),
  - des métiers du commerce (cadres commerciaux, vendeurs, caissiers...),
  - des métiers administratifs.

# Les métiers recherchés par les seniors

- Les métiers qui enregistrent les plus fortes hausses de la demande d'emploi de plus de 50 ans sont :
  - les métiers du bâtiment, des métiers des services aux entreprises (entretien, gardiennage, informaticiens...);
  - des métiers de transports (conducteurs de véhicules, ouvriers de la manutention...);
  - des métiers des services aux particuliers (assistantes maternelles, professionnels de l'action culturelle, hôtellerie et restauration, aides-soignants...);
  - des métiers du commerce (cadres commerciaux, vendeurs, caissiers...);
  - des métiers administratifs.
- A contrario, les métiers avec des qualifications plus élevées semblent mieux résister (cadres des services administratifs ou cadres commerciaux).

# Les métiers recherchés par les DELD

- Parmi les 20 métiers regroupant le plus de demandeurs d'emploi de longue durée apparaissent (hors professionnels des arts et spectacles) :
  - des métiers des services aux entreprises (entretien, gardiennage, informaticiens...);
  - des métiers des transports et de l'entreposage (conducteurs de véhicules, ouvriers de la manutention...);
  - des métiers des services aux particuliers (assistantes maternelles, employés, cuisiniers, professionnels de l'action culturelle, employés de maison...);
  - des métiers du commerce (cadres commerciaux, vendeurs, caissiers libre service...);
  - des métiers administratifs.

# Les métiers recherchés par les DELD

- 21 métiers avec plus de 1 000 demandeurs d'emploi sans activité inscrits depuis plus de trois ans
- Les mêmes métiers apparaissent quand on se réfère à la demande d'emploi des inscrits de plus de 3 ans :
  - prédominance des employés administratifs d'entreprise, agents d'entretien, et conducteurs de véhicules;
  - proportionnellement moins de cadres ;
  - une proportion un peu moindre de demandeurs dans les métiers de l'hôtellerie restauration ;
  - une proportion un peu plus élevée de demandeurs dans les métiers de la manutention
  - Une forte proportion d'employés de maison, d'aides à domicile et d'assistantes maternelles.



# Les DEFM franciliens

**Merci de votre attention**