



La mesure de la pauvreté locale en Île de France.

Les travaux de l'Observatoire parisien de l'insertion et de la lutte contre l'exclusion

CRIES

Présentation Apur : Emmanuelle PIERRE-MARIE et Pauline VIROT

Jeudi 05 juin 2014

**OBSERVATOIRE
PARISIEN**
DE L'**INSERTION**
ET DE LA **LUTTE CONTRE**
L'**EXCLUSION**

L'OPILE : ses objectifs

En 2008, Paris crée l'Observatoire Parisien pour l'Insertion et la Lutte contre l'Exclusion avec pour mission de permettre une connaissance plus fine des phénomènes de pauvreté et de précarité sur le territoire parisien et dans une perspective d'aide à la décision.

Mieux connaître les situations de pauvreté et d'exclusion afin de mieux agir

Il s'agit donc de :

- organiser un partage des connaissances des phénomènes de pauvreté et d'exclusion sociale
- faciliter l'accès aux principaux indicateurs chiffrés
- encourager la démarche partenariale

Un comité d'orientation fixe le programme d'activités. Il est présidé par l'adjointe au Maire de Paris chargée de la solidarité, de la famille et de la lutte contre l'exclusion. Il réunit un ensemble d'acteurs concernés par l'évolution de l'environnement social : l'Etat, le Département et la Ville de Paris, la Caisse d'allocations familiales, des élus, des associations et des personnalités qualifiées. Il a bénéficié de l'appui d'une expertise scientifique en la personne de Michel Castellan, spécialiste des questions sociales.

L'OPILE : ses missions

Un observatoire afin d'accompagner et nourrir les politiques publiques parisiennes en direction des plus démunis.

Le programme annuel de l'Opile :

- alimenter une base de données partagées
- actualiser les indicateurs synthétiques
- actualiser les fiches d'identité sociale des arrondissements
- réaliser des études thématiques, afin de mieux connaître la situation sociale de certaines populations, pour 2014 plusieurs études relatives au sansabrisme

Mettre en lumière également l'attractivité de la capitale et les spécificités parisiennes

L'OPILE et ses productions

- Production statistiques :
 - Fiches d'identité sociale des vingt arrondissements de Paris. *Dernière publication : octobre 2013*
 - Indice synthétique de santé sociale (ISS) *Dernière publication : juillet 2013*
 - Portraits sociaux d'arrondissements de Paris. *Dernière publication : mars 2013*
 - Les évolutions sociales à Paris et dans les trois départements de la petite couronne, *décembre 2012*
 - Base de données sociales annuelle. *Dernière publication : septembre 2012*

Toutes ces productions sont disponibles sur le site de l'Apur :

<http://www.apur.org>

L'OPILE et ses productions

■ Production d'études

Errance et sans abri

- « Paris et le centre de l'agglomération parisienne au cœur de l'hébergement et du logement temporaire », janvier 2013.
- Rouay-Lambert Sophie, Repérage des ruptures conduisant « à la rue », juillet 2011
- « Sans-abri à Paris, la présence des sans abri sur le territoire et l'action de la collectivité pour aider à leur réinsertion », janvier 2011.
- A paraître en juin 2014 :
 - « Sans Abrisme et espace public ».
 - Quatre notes Apur-Insee, les sans domicile dans l'agglomération parisienne

Classes moyennes fragiles

- Approche statistique des « classes moyennes fragiles à Paris » - Exploitation du fichier FILICOM, *septembre 2012*
- Nocerino Pierre, Thomas Samuel, sous la direction de Rouay-Lambert Sophie, « Appréhender les « classes moyennes fragilisées » parisiennes » *septembre 2010.*

Surendettement

- Axel Pohn-Weiniger, « Qui sont les parisiens surendettés ? », *septembre 2012.*

Des indicateurs synthétiques pour mesurer la situation sociale à Paris

L'Indice de Santé Sociale –ISS adapté à Paris

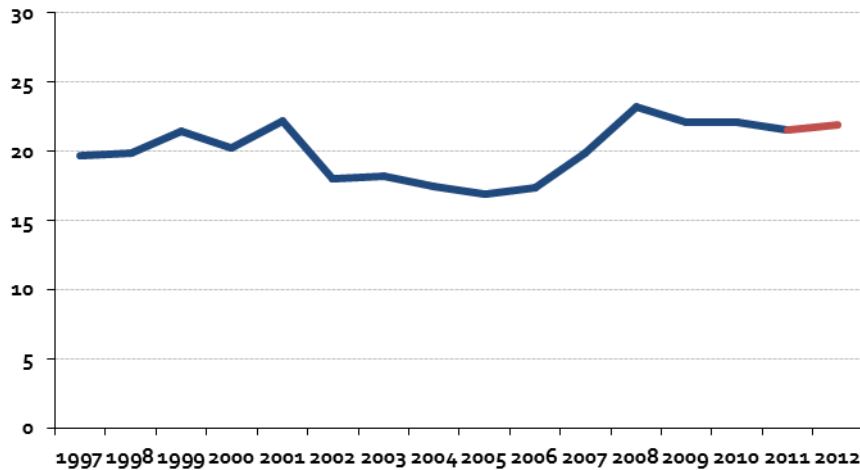
- Adaptation de l'ISSR développé par l'IAU pour la Mipes: passer de la région au département de Paris
- 12 variables pour couvrir 7 dimensions: santé, logement, scolarité, emploi, revenus et minima sociaux, territoire, surendettement
- 3 variables indisponibles donc remplacées: échec scolaire, emploi précaire, taux de pauvreté

Les 12 variables de l'ISS adaptées à Paris

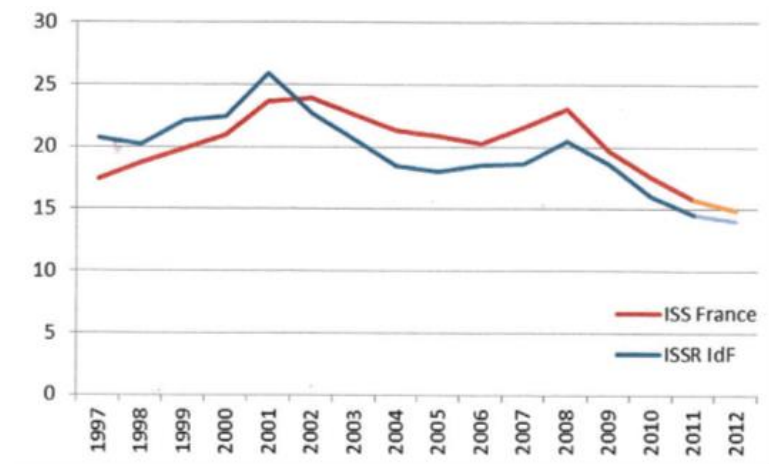
1. Taux de mortalité prématurée (avant 65 ans) des hommes
2. Nombre de nouveaux cas déclarés de tuberculose pour 100 000 habitants
3. Expulsions locatives: nombre d'accords de recours à la force publique pour 100 000 habitants
4. Moyenne de deux indices en base 100: prix au m ² des logements anciens rapportés aux revenus moyens des ménages loyers au m ² dans le secteur privé rapportés aux revenus moyens des ménages
5. Part des 18-24 ans non scolarisés sans qualification
6. Taux de chômage de plus d'un an (catégories A+B+C)
7. Part de salariés de 25-54 ans en emploi précaire
8. Part de population des foyers à bas revenus
9. Population couverte par le RSA-socle (RMI-API)
10. Part de 65 ans ou plus bénéficiaires de l'ASPA (minimum vieillesse)
11. Ecart type des revenus des foyers fiscaux par arrondissement
12. Nombre de dossiers de surendettement pour 10 000 habitants

L'indice montre une détérioration de la situation depuis 2008, moins marquée à Paris qu'en France et en Ile-de-France. Une amélioration de la situation est perceptible entre 2011 et 2012 alors que la dégradation se poursuit en France et Ile-de-France.

ISS Paris 1997-2012 (avancé)



ISSR IDF et ISS France



***Quand l'ISS s'approche de 0:
dégradation de la situation***

La méthode de construction des indices ne permet pas de comparer L'ISSR et l'ISS en valeur mais seulement en évolution

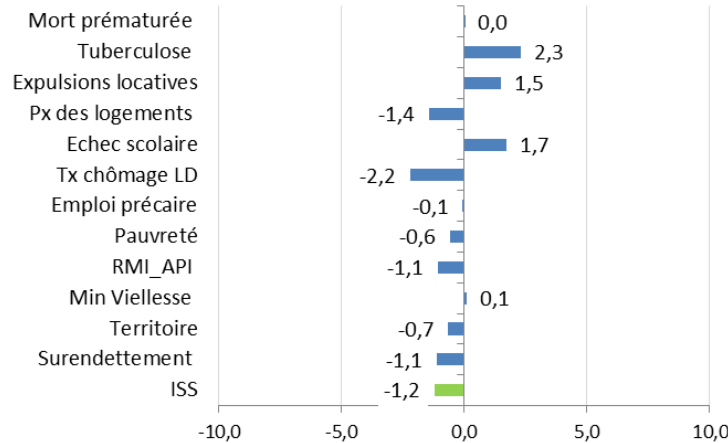
Sources : Apur (ISS parisien) et IAU.idf (ISSR)

Détérioration de la santé sociale depuis la crise de 2008 néanmoins moins forte à Paris qu'en Île-de-France

L'évolution des indices de santé sociale reste sensible à la conjoncture économique

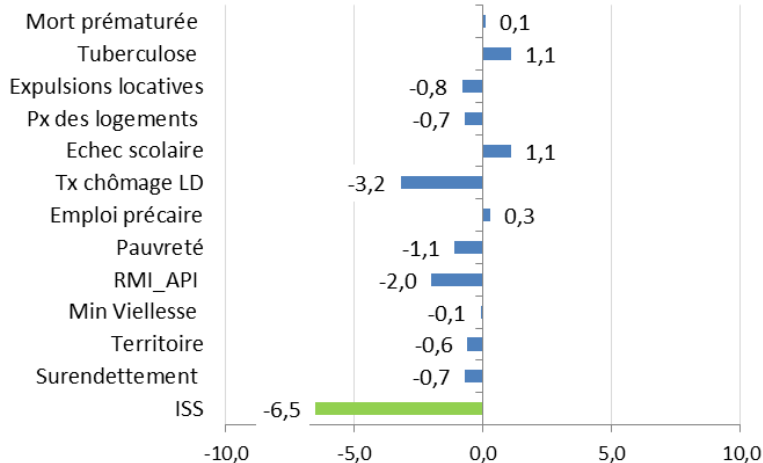
La hausse du chômage est néanmoins plus faible à Paris qu'en Ile-de-France et qu'en France.

Paris 2008-2012 (avancé)

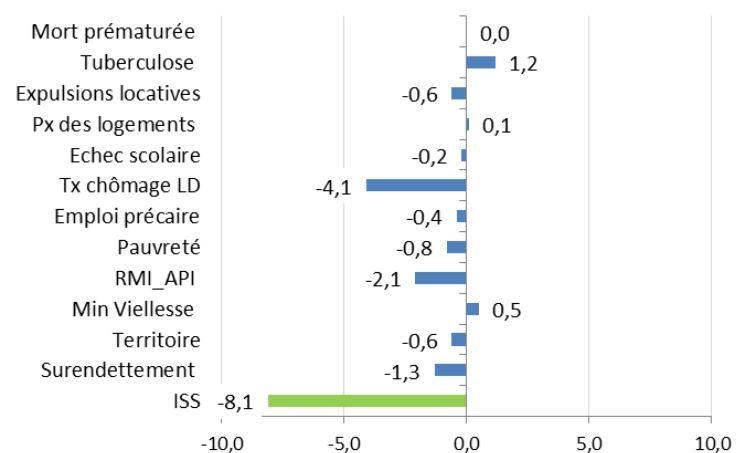


Les retournements de la situation sociale sont fortement liés entre 2008 et 2012 à quatre indicateurs : le taux de chômage de longue durée, le surendettement, la pauvreté et le taux de personnes couvertes par le RSA-socle

Île-de-France 2008-2012 (avancé)



France 2008-2012 (avancé)



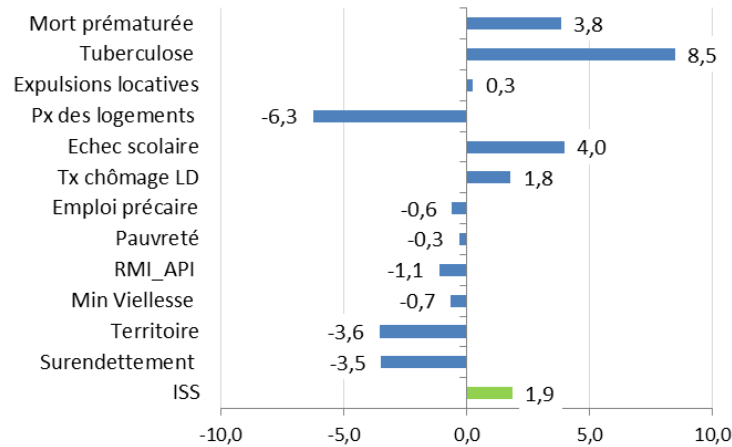
Sur le long terme, amélioration de la santé mais hausse des prix des logements et des inégalités de revenus

Amélioration

Continuité de l'amélioration des indices de santé à l'échelle parisienne et régionale

La part de jeunes de 18-24 ans non étudiants et sans qualification diminue

Paris 1997-2011

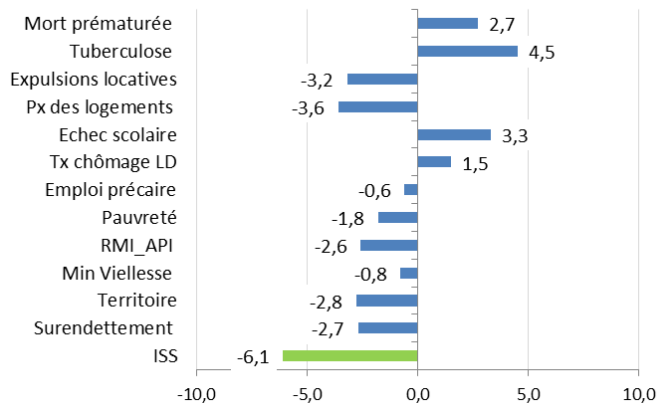


Dégradation

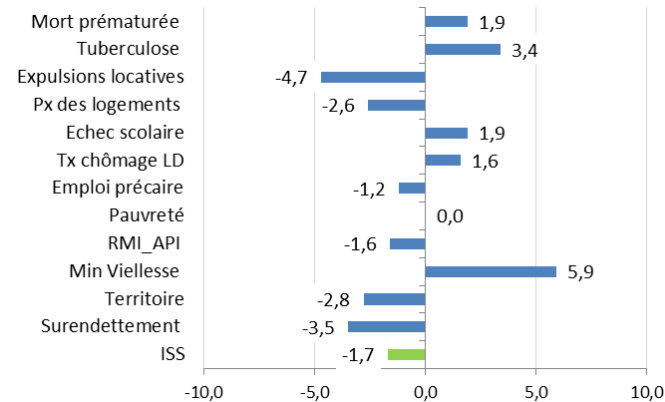
Le poids de l'augmentation des prix des logements est toujours plus fort à Paris qu'en Île-de-France.

Augmentation des inégalités territoriales de revenus

Île-de-France 1997-2011



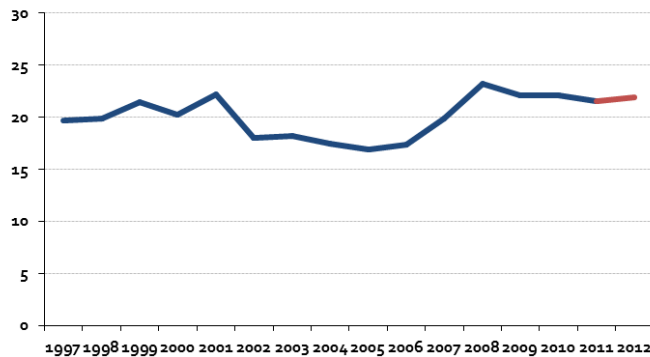
France 1997-2011



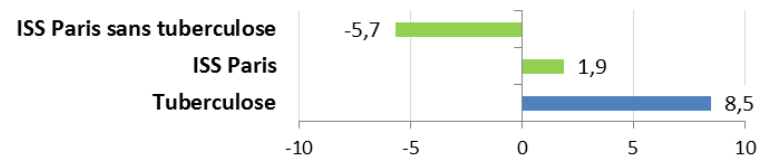
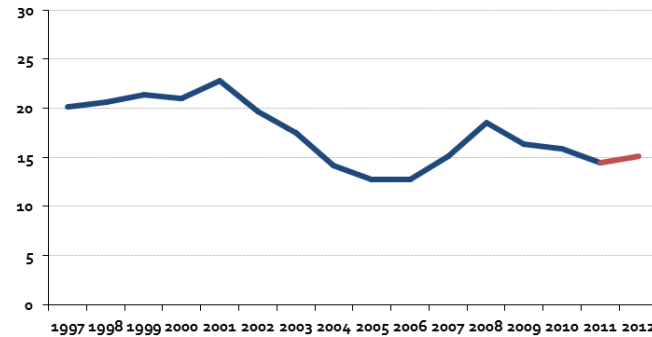
Questions et pistes d'amélioration

L'amélioration importante de l'incidence de la tuberculose à Paris pèse fortement sur l'évolution globale de l'ISS Parisien

Paris 1997-2011 avec tuberculose



Paris 1997-2011 sans tuberculose



Peu d'indicateur de santé, d'éducation et de précarité de l'emploi sont disponibles pour un suivi annuel à l'échelle locale départementale